



**“Comune di Monte di Procida (Na)”**

Via Panoramica, 10

Data: **08/02/2023**

Edizione 01 – Revisione 01

Pagina 1 di 26

*D.Lgs n° 81 del 9 aprile 2008 e s.m.i.  
T.U. in materia di sicurezza nei luoghi di lavoro”*

**Art. 26**

*“Obblighi connessi ai contratti d’appalto o d’opera o di somministrazione”*

**DOCUMENTO UNICO DI VALUTAZIONE DEI RISCHI DA  
INTERFERENZE  
D.U.V.R.I.**

**SERVIZIO DI PORTIERATO, CUSTODIA, CONTROLLO ACCESSI E ACCOGLIENZA**



**L’Azienda Fornitrice**

**FIRMA PER RICEVUTA E PRESA VISIONE DEL PRESENTE DOCUMENTO  
E DI ADEGUATA INFORMATIVA SUL CONTENUTO DELLO STESSO**



## “Comune di Monte di Procida (Na)”

Via Panoramica, 10

Data: **08/02/2023**

Edizione 01 – Revisione 01

**Pagina 2 di 26**

### PREMESSA

Il Documento Unico di Valutazione dei Rischi (DUVRI) contiene la valutazione dei rischi derivanti dalle interferenze presenti nelle varie fasi di lavoro, dovuti alla contemporanea presenza di lavoratori di più aziende che hanno stipulato con la società contratti di fornitura e/o di collaborazione. Inoltre, descrive le misure preventive e protettive attuate e da attuare per il contenimento dei rischi presenti nei locali e nelle aree di lavoro del Comune di Monte di Procida (Na) e le funzioni aziendali o esterne che vi devono provvedere.

Il presente documento è stato redatto per le attività, da svolgersi all'interno dell'area del Comune di Monte di Procida (Na).

### RIFERIMENTI

- D.Lgs. 81/2008 e smi
- Linee guida della Regione Lombardia – DUVRI
- DVR aziendale;
- PGE aziendale;
- Riunioni di coordinamento della sicurezza;
- DVR e informazioni rese dai fornitori

### ANAGRAFICA DEL COMMITTENTE

- **Ente:** Comune di Monte di Procida (Na)
- **CASA COMUNALE** – Via Panoramica n.10;
- **Datori di lavoro:** Giovanni Bartolo settore III  
Mario Scamardella settore IV  
Giovanni Padovano settore V  
Concetta Scuotto settore VII  
Ciro Pugliese settore VIII  
Nislao Della Ragione settore IX  
Antimo Scotto settore XII  
Bibiana Schiano Di Cola settore XIII
- **Medico Competente:** Dott. Giuseppe Panico residente in Via Roma, 303 a S.Antonio Abate CAP 80057 - Num. Iscriz. Elenco Naz. Medici Competenti: 16256
- **Addetti all'attuazione delle misure di lotta antincendio/evacuazione:** Ferrante Antonio, Aquilone Michele, Illiano Francesco, Barone Salvatore, Russo Carmine
- **Addetti all'attuazione delle misure di primo soccorso:** Ferrante Antonio, Aquilone Michele, Illiano Francesco, Lubrano Giuseppina, Orsini Maria
- **Responsabile del Servizio di Prevenzione e Protezione (RSPP):** Dott. Giuliano Sardella nato a Napoli il 18/04/1973 e residente a Teano (Ce) in Viale Italia 124
- **C.F.:** 80100130634



# “Comune di Monte di Procida (Na)”

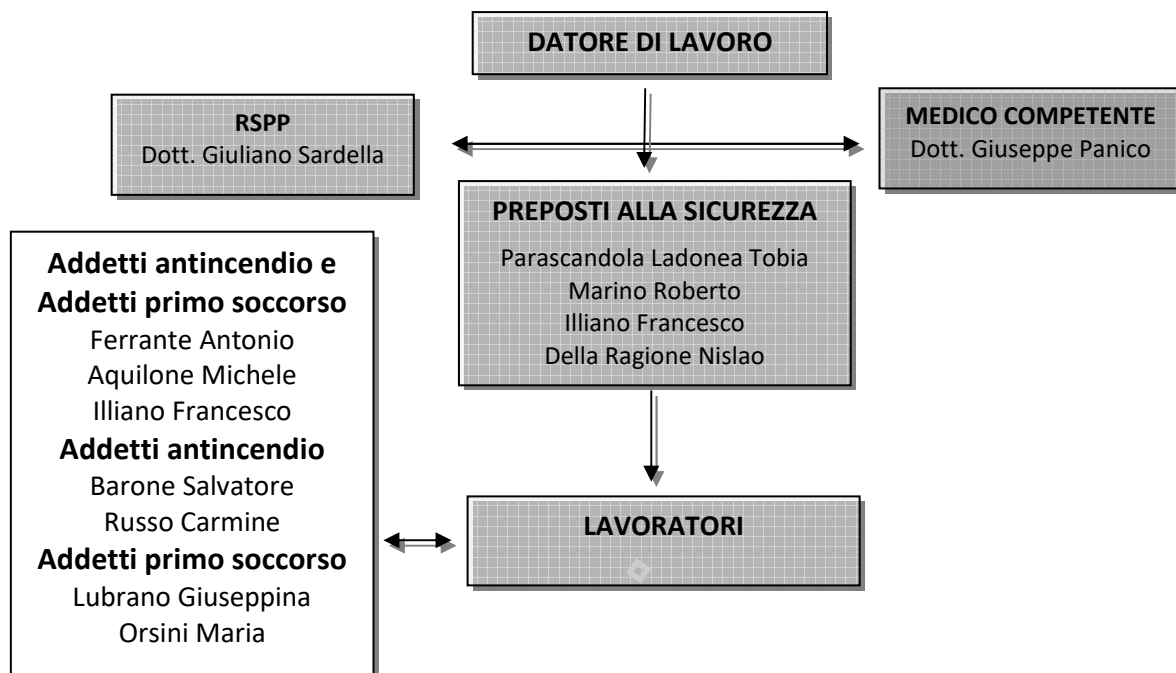
Via Panoramica, 10

Data: 08/02/2023

Edizione 01 – Revisione 01

Pagina 3 di 26

## STRUTTURA ORGANIZZATIVA PER LA PREVENZIONE E PROTEZIONE NEI LUOGHI DI LAVORO





## “Comune di Monte di Procida (Na)”

Via Panoramica, 10

Data: **08/02/2023**

Edizione 01 – Revisione 01

Pagina 4 di 26

### DESCRIZIONE DEI LAVORI

Il Comune di Monte di Procida (Na) ha affidato il servizio di portierato, custodia, controllo accessi e accoglienza a impresa esterna. Nella tabella successiva sono riportate le attività appaltate e i rischi interferenziali connessi.

Prestazione	Possibili rischi interferenziali	DPI e misure di prevenzione
Controllo degli accessi ai locali della sede comunale	Rischi connessi alla fruizione dei locali e delle strutture (incendio; elettrico; microclima; situazioni di emergenza, ecc...)	Indossare Facciale filtrante per la prevenzione del rischio biologico; scaglionare gli accessi dell'utenza per evitare possibili affollamenti nei locali; in caso si rilevino inosservanze allertare immediatamente il personale dell'ente e le forze dell'ordine se del caso; in caso di emergenza collaborare con il personale dell'ente e in caso di evacuazione dei locali indirizzare le persone verso il punto di raccolta all'esterno; in caso di emergenza non far utilizzare l'ascensore
Accoglienza del pubblico e informazioni	Rischi connessi alla fruizione dei locali e delle strutture (incendio; elettrico; microclima; situazioni di emergenza, ecc...)	
Apertura e chiusura locali con verifica alla chiusura	Nessuno, in quanto l'attività viene svolta in assenza di utenti e personale dell'ente	Custodire le chiavi di accesso ai locali con la massima diligenza; il personale dell'impresa esterna che svolge tale attività in solitario dovrà essere in costante contatto con la centrale e munito di dispositivo per allertare personale dell'ente ed enti di soccorso in caso di necessità; verificare quotidianamente la presenza dei mezzi antincendio e segnalare eventuali asportazioni o manomissione degli stessi; verificare quotidianamente il corretto funzionamento dei dispositivi di apertura delle porte di emergenza e la percorribilità dei percorsi di esodo. In caso si rilevino anomalie o condizioni di pericolo avvisare i responsabili dell'ente e ripristinare le condizioni di sicurezza
Controllo osservanza corrette modalità di utilizzo di strutture e attrezzature da parte del personale e dell'utenza	Rischi connessi alla fruizione dei locali e delle strutture (incendio; elettrico; microclima; situazioni di emergenza, ecc...)	Indossare Facciale filtrante per la prevenzione del rischio biologico; l'utilizzo degli impianti e attrezzature del comune deve essere vietato a chiunque non espressamente autorizzato; all'interno dei locali è vietato fumare e utilizzare fiamme libere;



## “Comune di Monte di Procida (Na)”

Via Panoramica, 10

Data: **08/02/2023**

Edizione 01 – Revisione 01

Pagina 5 di 26

		<p>gli utenti non dovranno mai sostare nei pressi di vie di fuga e uscite di sicurezza o manomettere i presidi antincendio;</p> <p>è vietato introdurre materiali combustibili e/o prodotti chimici di qualsiasi tipologia senza formale autorizzazione;</p> <p>in caso si rilevino inosservanze allertare immediatamente il personale dell'ente e le forze dell'ordine se del caso</p>
Sorveglianza delle vie di fuga e corretta entrata ed uscita degli utenti	Rischi connessi alla fruizione dei locali e delle strutture (incendio; elettrico; microclima, ecc...)	<p>all'interno dei locali è vietato fumare e utilizzare fiamme libere;</p> <p>verificare quotidianamente il corretto funzionamento dei dispositivi di apertura delle porte di emergenza e la percorribilità dei percorsi di esodo. In caso si rilevino anomalie o condizioni di pericolo avvisare i responsabili dell'ente e ripristinare le condizioni di sicurezza;</p> <p>gli utenti non dovranno mai sostare nei pressi di vie di fuga e uscite di sicurezza o manomettere i presidi antincendio;</p> <p>◇ in caso di emergenza collaborare con il personale dell'ente e in caso di evacuazione dei locali indirizzare le persone verso il punto di raccolta all'esterno;</p> <p>in caso di emergenza non far utilizzare l'ascensore</p>
Smistamento ai vari uffici delle telefonate in arrivo (centralino)	Nessuno	--
Su richiesta attività di assistenza alle sedute del consiglio comunale, incontri, fiere, ecc...	Rischi connessi alla fruizione dei locali e delle strutture (incendio; elettrico; microclima; situazioni di emergenza, ecc...)	<p>Indossare Facciale filtrante per la prevenzione del rischio biologico;</p> <p>l'utilizzo degli impianti e attrezzature del comune deve essere vietato a chiunque non espressamente autorizzato;</p> <p>all'interno dei locali è vietato fumare e utilizzare fiamme libere;</p> <p>gli utenti non dovranno mai sostare nei pressi di vie di fuga e uscite di sicurezza o manomettere i presidi antincendio;</p> <p>è vietato introdurre materiali combustibili e/o prodotti chimici di qualsiasi tipologia senza formale autorizzazione;</p> <p>in caso si rilevino inosservanze allertare immediatamente il personale dell'ente e le forze</p>



## “Comune di Monte di Procida (Na)”

Via Panoramica, 10

Data: **08/02/2023**

Edizione 01 – Revisione 01

**Pagina 6 di 26**

		<p>dell'ordine se del caso; in caso di emergenza collaborare con il personale dell'ente e in caso di evacuazione dei locali indirizzare le persone verso il punto di raccolta all'esterno; in caso di emergenza non far utilizzare l'ascensore</p>
<p>Su richiesta apertura e chiusura di altre sedi comunali</p>	<p>Nessuno, in quanto l'attività viene svolta in assenza di utenti e personale dell'ente</p>	<p>Custodire le chiavi di accesso ai locali con la massima diligenza; il personale dell'impresa esterna che svolge tale attività in solitario dovrà essere in costante contatto con la centrale e munito di dispositivo per allertare personale dell'ente ed enti di soccorso in caso di necessità; verificare quotidianamente la presenza dei mezzi antincendio e segnalare eventuali asportazioni o manomissione degli stessi</p>





# “Comune di Monte di Procida (Na)”

Via Panoramica, 10

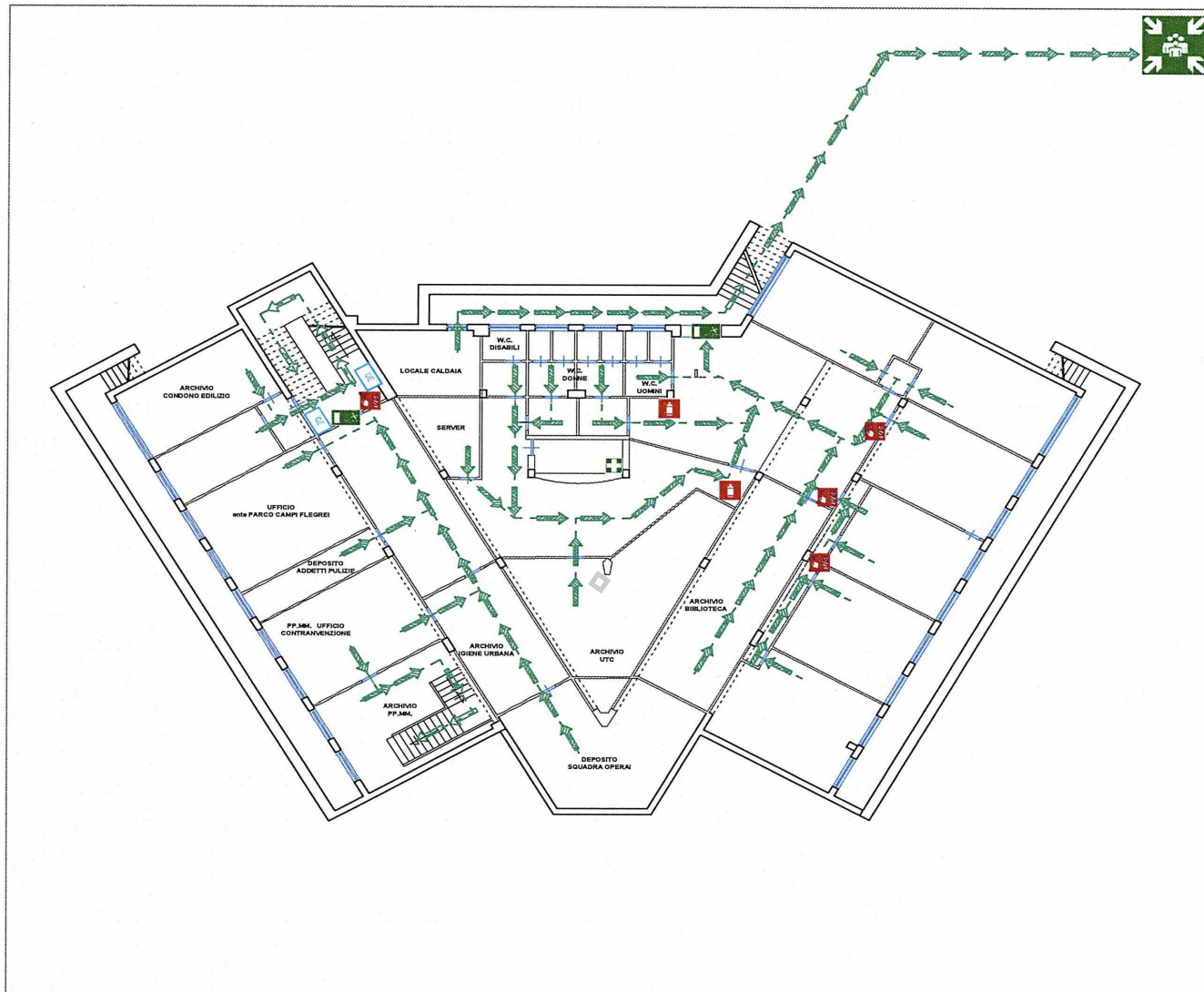
Data: 08/02/2023

Edizione 01 – Revisione 01

Pagina 7 di 26

## DESCRIZIONE DEI LOCALI

### Planimetria dei locali del Comune di Monte di Procida – Piano Seminterrato





# “Comune di Monte di Procida (Na)”

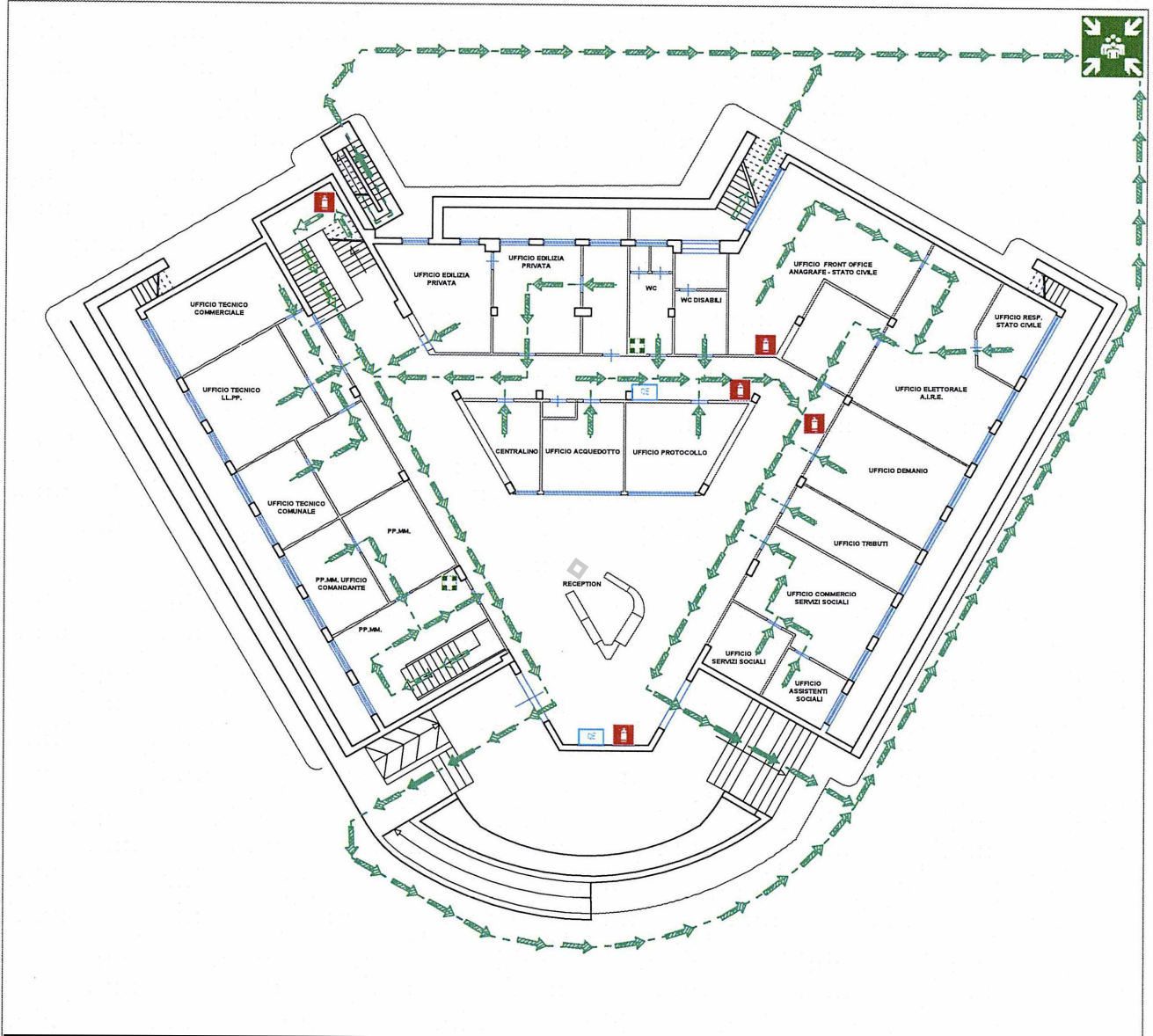
Via Panoramica, 10

Data: 08/02/2023

Edizione 01 – Revisione 01

Pagina 8 di 26

## Planimetria dei locali del Comune di Monte di Procida – piano terra







# “Comune di Monte di Procida (Na)”

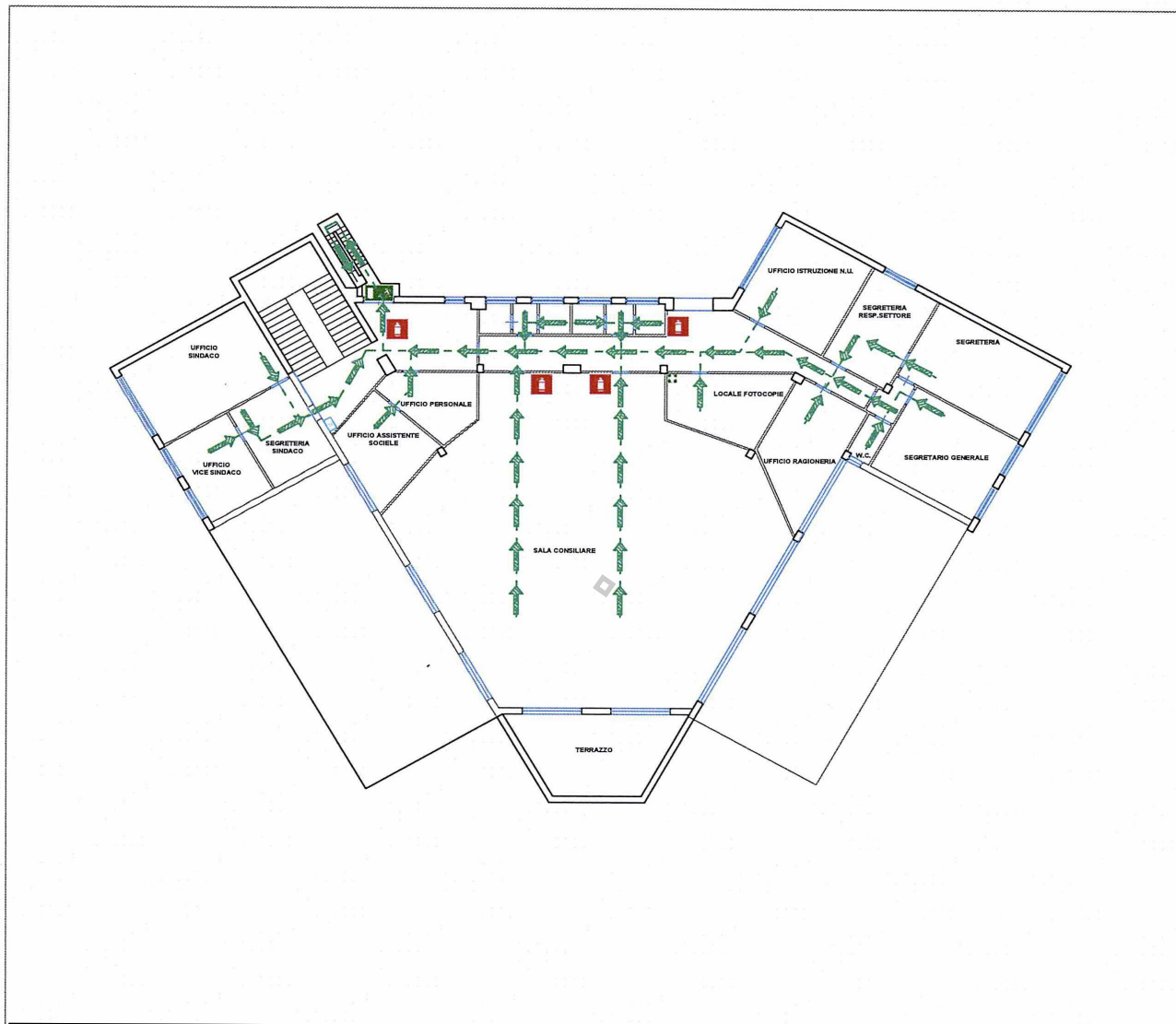
Via Panoramica, 10

Data: 08/02/2023

Edizione 01 – Revisione 01

Pagina 9 di 26

## Planimetria dei locali del Comune di Monte di Procida – piano primo





# “Comune di Monte di Procida (Na)”

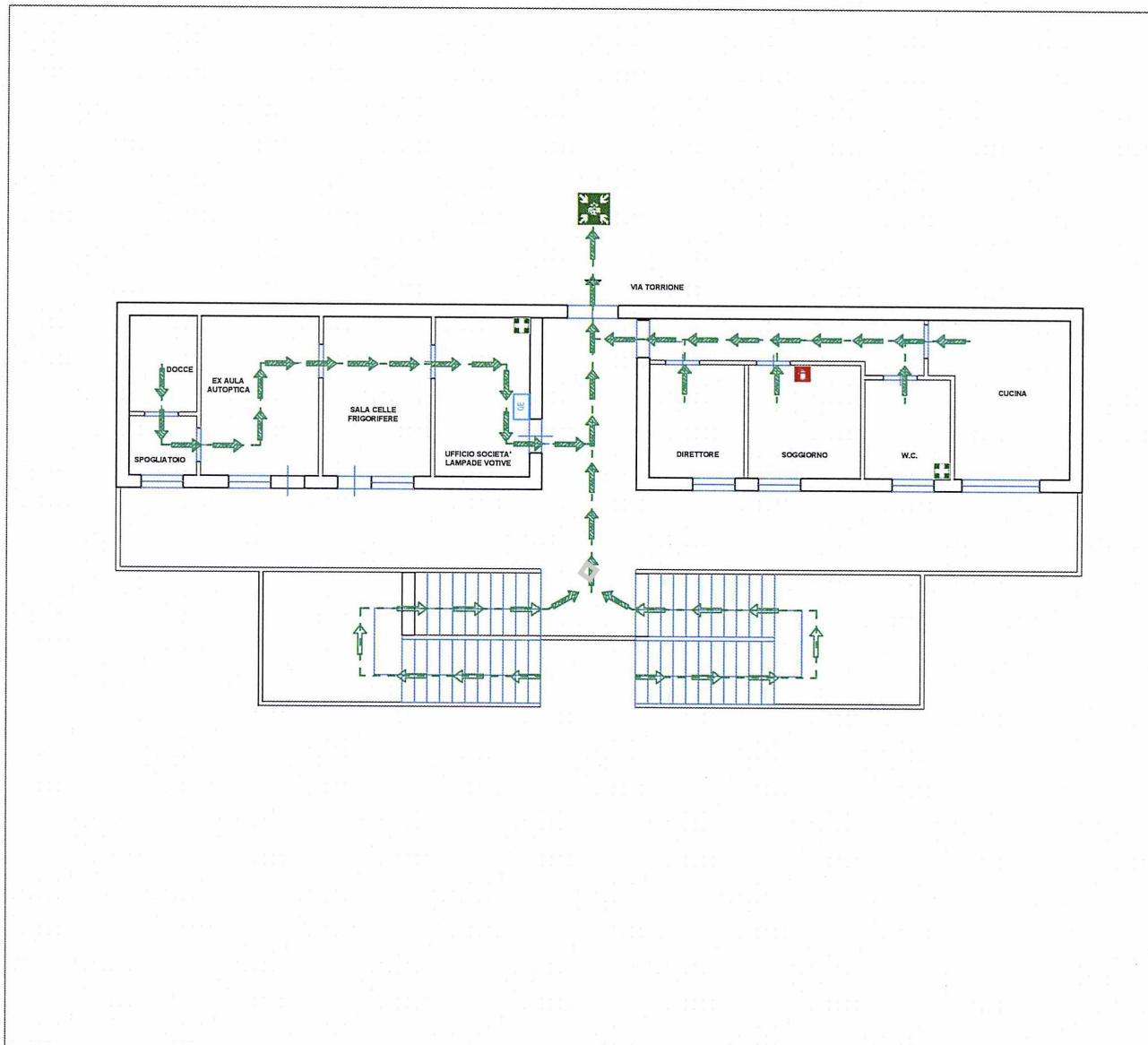
Via Panoramica, 10

Data: 08/02/2023

Edizione 01 – Revisione 01

Pagina 10 di 26

## Planimetria dei locali del Comune di Monte di Procida - Cimitero





## “Comune di Monte di Procida (Na)”

Via Panoramica, 10

Data: 08/02/2023

Edizione 01 – Revisione 01

Pagina 11 di 26

### ATTREZZATURE

#### Attrezzature da utilizzare per il lavoro

I lavori saranno svolti con attrezzature di proprietà della ditta appaltatrice.

**Requisiti:** conformità; verifica e manutenzione periodiche; buono stato d'uso

### PERSONALE OPERATIVO:

Le lavorazioni saranno eseguite dai lavoratori della ditta esterna

**Requisiti richiesti per il personale addetto ai lavori:** formazione generale e specifica prevista dall'accordo stato-regioni del 21/12/2011; formazione specifica sulle procedure di lavoro da adottare per lo specifico lavoro da svolgere; idoneità sanitaria; esperienza pregressa adeguata; formazione in materia di prevenzione incendi, preferibilmente con possesso di idoneità tecnica rilasciata dal comando provinciale VF.

### INFORMAZIONI SUI RISCHI PRESENTI NEI LOCALI

**NOTA:** Le informazioni fornite dal Comune di Monte di Procida, di seguito riportate, non esulano le aziende fornitrici dal valutare i rischi, comprese le relative interferenze, connessi alle rispettive attività espletate all'interno dei locali comunali.

FATTORE DI RISCHIO	INFORMAZIONI UTILI
Investimento, incidente stradale, accesso ai locali	Nelle aree esterne di pertinenza dell'Edificio è obbligatorio procedere a passo d'uomo (max 10 km/h), rispettare le norme del codice della strada e dare sempre precedenza ai pedoni. Inoltre, è vietato parcheggiare, anche se per brevi periodi, nei punti di raccolta esterni, davanti a mezzi antincendio o nei pressi delle uscite di emergenza e sui percorsi di esodo.
Scale	I gradini delle scale presenti hanno pedata ealzata regolari e sono munite di corrimano.
Microclima	Tutti i locali dispongono di porte e finestre per il ricambio dell'aria. Sono presenti caloriferi in tutti i locali.
Illuminazione	Tutte le aree e tutti i locali hanno un'illuminazione sufficiente.
Arredi	I possibili rischi associati alla presenza degli arredi e suppellettili sono: URTI contro le ante degli armadi, cassetti delle scrivanie e degli schedari lasciati aperti dopo l'utilizzo; CADUTA di materiale disposto in maniera disordinata su armadi, mensole, ecc...; CADUTE per l'utilizzo improprio di sedie, per urti contro attrezzature posizionate nelle aree di passaggio o per scivolamento su pavimenti bagnati.
Pavimenti e superfici di transito	Le superfici di transito non presentano sconnessioni o altre situazioni di inciampo. Tuttavia, il personale e gli utenti dovranno porre la massima attenzione durante il transito nelle aree e locali dell'Ente. Un ulteriore pericolo potrebbe essere rappresentato da pavimenti bagnati mentre si effettuano le pulizie dei locali o da possibili spanti di liquidi che rendono scivolosa la pavimentazione.



## “Comune di Monte di Procida (Na)”

Via Panoramica, 10

Data: **08/02/2023**

Edizione 01 – Revisione 01

Pagina **12** di **26**

	Salvo esigenze particolari, le pulizie dei locali dovranno essere effettuate in orari di chiusura al pubblico e in assenza di lavoratori. Inoltre, è necessario apporre cartelli mobili per segnalare le aree a rischio di scivolamento.
<b>Incendio</b>	<p>Il comune e le aziende fornitrici dovranno coordinarsi, al fine di informarsi reciprocamente sui rischi connessi alle attività svolte e stabilire adeguate procedure per la gestione delle emergenze, che tengano conto della presenza contemporanea di più soggetti all'interno dei locali.</p> <p>Al fine di consentire l'espletamento di tali attività si precisa che:</p> <ul style="list-style-type: none"><li>• nei locali sono distribuiti estintori portatili regolarmente mantenuti, in conformità alla Norma UNI 9994-1:2013, da ditta esterna qualificata;</li><li>• la sorveglianza sui mezzi antincendio viene effettuata almeno mensilmente dal personale interno;</li><li>• le vie di fuga sono segnalate e dovranno essere lasciate sempre sgombre da materiali e ostacoli di ogni tipo;</li><li>• che è stato nominato un congruo numero di lavoratori addetti all'attuazione delle misure di lotta antincendio ed evacuazione, formati per il livello di rischio valutato ai sensi del DM 02/09/21. Analoga cosa dovranno fare i datori di lavoro delle imprese fornitrici;</li><li>• Che l'ubicazione della struttura comunale consente il transito e lo stazionamento dei mezzi dei VV.F.;</li><li>• Che all'interno delle aree non è consentito fumare ed utilizzare apparecchi a fiamma libera.</li></ul>
<b>Rischio elettrico</b>	L'impianto elettrico e di terra è stato realizzato da impresa abilitata. Le Ditte utilizzatrici non potranno intervenire sugli impianti senza espressa autorizzazione dell'Ente e senza aver preliminarmente effettuato un sopralluogo congiunto con i responsabili comunali finalizzato all'esecuzione dei lavori in sicurezza.
<b>Rischio Rumore</b>	Non vi sono sorgenti ad elevata rumorosità all'interno dei locali o nelle aree immediatamente circostanti (gruppi elettrogeni, traffico veicolare intenso, ecc...). Ovviamente la valutazione del rischio rumore dovrà essere aggiornata tenendo conto delle attività svolte dalle imprese esterne all'interno dei locali. Lavorazioni particolarmente rumorose dovranno essere eseguite in orari di chiusura al pubblico e, se possibile, in assenza di lavoratori e comunque dovranno essere preventivamente autorizzate dall'Ente.
<b>Radiazioni ottiche artificiali (ROA)</b>	Tutte le sorgenti individuate nell'edificio (sistemi di illuminazione) sono considerate “giustificabili” (cfr. punto 5.07 della sezione 5 dedicata alle ROA del documento “indicazioni operative sul D.Lgs 81/08 sulla prevenzione e protezione dai rischi dovuti all'esposizione ad agenti fisici” del coordinamento tecnico per la sicurezza nei luoghi di lavoro delle Regioni e delle Province Autonome in collaborazione con INAIL e Istituto Superiore di Sanità, revisione del 13/02/2014).
<b>Rischio biologico</b>	Nel Comune sono presenti servizi igienici in numero sufficiente.



## “Comune di Monte di Procida (Na)”

Via Panoramica, 10

Data: 08/02/2023

Edizione 01 – Revisione 01

Pagina 13 di 26

### MISURE ATTUATE PER MITIGARE I RISCHI DA INTERFERENZE

FATTORE DI RISCHIO	MISURE DI PREVENZIONE E PROTEZIONE
<b>Transito autoveicoli: incidente stradale, investimento pedoni</b>	Nelle aree esterne del Comune è obbligatorio procedere a passo d'uomo. Non si deve, inoltre: Depositare materiali o parcheggiare veicoli e mezzi ostruendo porte e/o vie di emergenza; Utilizzare mezzi che disperdano sostanze o che generano rumori molesti; Parcheggiare nelle aree non adibite a tale scopo.
<b>Locali di lavoro; Percorsi e passaggi pedonali</b>	Non fumare e far rispettare tassativamente il divieto di fumo; Non accantonare, neanche in via temporanea rifiuti sulle vie di transito e nelle immediate vicinanze delle aree di lavoro; Transennare e/o inibire l'accesso immediatamente alle aree che presentano situazioni evidenti di pericolo o in cui si stanno svolgendo particolari lavorazioni. Non utilizzare cellulari, cordless, tablet ed altri dispositivi che possano essere causa di distrazione durante lo svolgimento di attività per le quali è richiesta particolare attenzione e mentre si transita a piedi su scale, corridoi, spazi comuni ed aree esterne.
<b>Incendio</b>	I rifiuti non devono essere depositati, neanche temporaneamente, dove possano entrare in contatto con sorgenti d'innesco; a fine giornata e durante le pause verificare che le attrezzature di lavoro siano messe al sicuro e che non sussistano condizioni per l'innesco d'incendio; far rispettare tassativamente il divieto di fumo e di utilizzo di fiamme libere; tenere sempre nelle immediate vicinanze degli apparecchi telefonici un cartello riportante tutti i numeri utili da contattare in caso di necessità ed il contenuto della chiamata di soccorso; Organizzare i turni di lavoro garantendo la presenza di almeno un addetto alla lotta antincendio e gestione dell'emergenza; Mantenere sempre in efficienza e facilmente accessibili i mezzi antincendio presenti; Lavori comportanti rischi di incendio dovranno essere pianificati e preventivamente autorizzati dai datori di lavoro del comune
<b>Rischio elettrico</b>	Non intervenire sull'impianto elettrico senza esplicita autorizzazione da parte dell'Ente. Lavori comportanti rischi di natura elettrica per il personale e l'utenza del Comune dovranno essere pianificati e preventivamente autorizzati dai datori di lavoro del comune. Collegare gli apparecchi alla presa corrispondente e non adattarla o modificarla; utilizzare una sola presa per ciascun apparecchio;



## “Comune di Monte di Procida (Na)”

Via Panoramica, 10

Data: **08/02/2023**

Edizione 01 – Revisione 01

Pagina **14** di **26**

	<p>verificare se la presa ed i cavi sono idonei ad alimentare l'apparecchio per evitarne il surriscaldamento;</p> <p>segnalare la presenza di parti danneggiate (spine, collegamenti, prese, lampade);</p> <p>evitare l'uso di adattatori multipli (spine triple);</p> <p>se si utilizzano ciabatte verificare che il carico sia coerente con il circuito da sopportare;</p> <p>non staccare gli apparecchi tirando il cordone di collegamento ma sfilare la spina;</p> <p>richiedere il controllo degli apparecchi che abbiano subito urti o in cui siano penetrati liquidi;</p> <p>non toccare impianti o apparecchi elettrici con mani bagnate o sudate;</p> <p>non ostruire i fori di ventilazione dell'apparecchio per consentirne il raffreddamento;</p> <p>evitare di calpestare fili elettrici;</p> <p>se si sente odore di bruciato spegnere immediatamente l'apparecchio e segnalare il problema;</p> <p>se si ravvisa una scossa elettrica anche lieve nel toccare gli apparecchi segnalarlo immediatamente;</p> <p>se una persona subisce una scossa elettrica, prima di prestare aiuto disattivare l'alimentazione;</p> <p>per separare l'infortunato dall'apparecchio utilizzare un attrezzo in legno tenendo i piedi su un tappeto in gomma o su altro legno;</p> <p>segnalare lo scatto degli interruttori differenziali;</p> <p>utilizzare gli apparecchi secondo le istruzioni fornite dal costruttore;</p> <p>non depositare liquidi in prossimità di apparecchiature elettriche;</p> <p>non adoperare acqua per spegnere un principio di incendio di un componente elettrico.</p> <p>gli apparecchi elettrici devono essere dotati di certificazioni ed omologazioni all'origine (IMQ, CE).</p>
<b>Rischio Rumore</b>	<p>Ridurre al minimo i rumori inutili e molesti;</p> <p>Non lasciare accese apparecchiature o strumentazioni quando non sono utilizzate.</p>
<b>Polveri</b>	<p>Lavori che generano polveri dovranno essere pianificati e preventivamente autorizzati dai datori di lavoro del comune</p>
<b>Campi elettromagnetici (CEM)</b>	<p>Mantenersi alla maggiore distanza possibile dalle apparecchiature elettriche in funzione;</p> <p>Non sostare o transitare nei pressi di sorgenti emittenti;</p> <p>Non lasciare le apparecchiature accese quando non vengono utilizzate;</p> <p>Non toccare e non avvicinare troppo il capo ad oggetti elettrici non noti;</p> <p>Segnalare immediatamente interferenze o anomalie riscontrate durante l'utilizzo delle apparecchiature.</p>
<b>Presenza di agenti chimici</b>	<p>All'interno dei locali dell'istituto non si deve:</p> <p>utilizzare o depositare sostanze o preparati pericolosi;</p>



## “Comune di Monte di Procida (Na)”

Via Panoramica, 10

Data: **08/02/2023**

Edizione 01 – Revisione 01

Pagina 15 di 26

	<p>depositare sostanze esplosive (classificate E), combustibili (classificate O), infiammabili (classificate F o F+), corrosive (classificate C) o pericolose per l'ambiente (classificate N);</p> <p>utilizzare sostanze o preparati cancerogeni o mutageni;</p> <p>accedere ai locali senza essere stati preventivamente autorizzati;</p> <p>in caso di dispersione accidentale di prodotti chimici allontanare immediatamente il personale presente e richiedere l'intervento di personale addestrato;</p> <p>Lavori comportanti rischi chimici per il personale e l'utenza del Comune dovranno essere pianificati e preventivamente autorizzati dai datori di lavoro del comune</p>
<b>Rischio biologico</b>	<p>Prima e dopo aver utilizzato i servizi igienici lavarsi le mani;</p> <p>è severamente vietato fumare e mangiare durante il lavoro;</p> <p>in caso di puntura o taglio della cute aumentare il sanguinamento, lavare e disinfettare la ferita e recarsi immediatamente al pronto soccorso;</p> <p>in caso di esposizione delle mucose del cavo orale effettuare risciacqui prolungati per circa 15 minuti con disinfettante specifico per il cavo orale e recarsi immediatamente al pronto soccorso;</p> <p>in caso di esposizione delle mucose congiuntive effettuare un abbondante risciacquo con acqua e recarsi immediatamente al pronto soccorso;</p> <p>Eseguire tutte le vaccinazioni consigliate dal medico di famiglia e dal medico competente aziendale;</p> <p>Tenere sempre disponibili ed in efficienza i presidi di primo soccorso;</p> <p>non fumare all'interno dei locali;</p> <p>collocare stampanti e fotocopiatrici nelle vicinanze di apertura e finestre e, qualora ciò non sia possibile, applicare appositi filtri in feltro sulle prese d'aria delle macchine, al fine di contenere l'emissione di agenti inquinanti.;</p> <p>far arieggiare i locali, stabilendo dei criteri di apertura delle finestre (almeno 30 min. prima dell'inizio della giornata lavorativa e durante la pausa pranzo).</p>
<b>Illuminazione</b>	<p>Effettuare la manutenzione periodica degli impianti di illuminazione, richiedendo l'immediata sostituzione dei corpi illuminanti avariati.</p>
<b>Radon</b>	<p>Provvedere quotidianamente al ricambio d'aria all'interno dei locali</p>

**TUTTI I FORNITORI ED APPALTATORI DOVRANNO RISPETTARE RIGOROSAMENTE LE PROCEDURE ATTUATE E LA SEGNALETICA DI SICUREZZA APPOSTA E SEGNALARE IMMEDIATAMENTE AL PERSONALE COMUNALE EVENTUALI INADEMPIENZE O SITUAZIONI DI PERICOLO DI CUI VENGONO A CONOSCENZA.**



## “Comune di Monte di Procida (Na)”

Via Panoramica, 10

Data: 08/02/2023

Edizione 01 – Revisione 01

Pagina 16 di 26

### **COSTI DELLA SICUREZZA**

Le misure di prevenzione e protezione da adottarsi per l’abbattimento dei rischi da interferenza non vi hanno costi, trattandosi esclusivamente di misure di tipo organizzativo.

### **GESTIONE COORDINATA DELLE EMERGENZE**

Nella tabella seguente si riportano gli indirizzi dei presidi di soccorso

<b>PRESIDIO</b>	<b>DISTANZA DAL COMUNE</b>	<b>TEMPI PRESUNTI DI RAGGIUNGIMENTO</b>
Presidio ospedaliero Santa Maria delle Grazie – Pozzuoli (Na)	9 km circa	15 min

### **RILEVAZIONE DI UN’EMERGENZA**

Chiunque rilevi l’insorgere di un’emergenza (un focolaio d’incendio, un infortunio, ecc.), mantenendo la calma deve informare immediatamente gli “Addetti” incaricati alle operazioni di pronto soccorso, antincendio ed evacuazione, **precisando**:

1. Il luogo dove si è generato l’incidente;
2. La tipologia e l’entità dell’emergenza (Incendio, inquinamento, scoppio, soccorso sanitario, eccetera);
3. La presenza di eventuali feriti.

Tutto il personale è tenuto ad agire tempestivamente affinché si possa intervenire al più presto per cessare e/o limitare lo “Stato di emergenza”.

### **NORME PER L’EVACUAZIONE DELLE AREE DI LAVORO**

Nel caso venga udito il messaggio di allarme e venga lanciato l’ordine di evacuazione delle aree:

- Mantenere la calma;
- Interrompere immediatamente qualunque attività in corso;
- Lasciare ogni equipaggiamento o effetto personale;
- Ricordarsi di non spingere, non gridare, non correre, non urlare;
- Indirizzare eventuali visitatori verso l’area di raccolta più vicina;
- Raggiungere la zona di raccolta prevista in attesa dell’intervento dei soccorsi e facilitare e collaborare per le operazioni di conteggio delle persone presenti;
- Attendere il messaggio di cessato allarme per riprendere il lavoro e, ove richiesto, collaborare per ripristinare le condizioni di normalità.

### **ISTRUZIONI PER IL PERSONALE E I FORNITORI**

In caso di emergenza il personale delle aziende fornitrici è tenuto a rispettare le istruzioni ricevute dal proprio datore di lavoro e dagli addetti alla gestione delle emergenze designati dal comune.

In ogni caso:

Sospendere immediatamente ogni attività;

Mettere in sicurezza tutte le apparecchiature e disattivare tutte le fonti di innesco;

Non intralciare le vie di transito;

Recarsi all’area di raccolta prevista, restandovi fino all’arrivo dei soccorsi.





## “Comune di Monte di Procida (Na)”

Via Panoramica, 10

Data: **08/02/2023**

Edizione 01 – Revisione 01

Pagina **17** di **26**

### PROCEDURE PER LA CHIAMATA DEI SOCCORSI

L'efficacia dei soccorsi dipende soprattutto dalla tempestività con cui è stata effettuata la chiamata (prontezza dell'intervento) e dalle informazioni fornite sull'incidente (per consentire ai soccorritori di arrivare sul posto prontamente e con i mezzi più idonei). La chiamata dei soccorsi deve essere effettuata da personale addestrato e formato (addetti alla gestione delle emergenze)

**Si riportano i contenuti utili di una chiamata di soccorso e i numeri utili da contattare in caso di necessità:**

NUMERI UTILI DA CONTATTARE IN CASO DI NECESSITA'	
Emergenza Sanitaria: 118	Elettricità segnalazione guasti: 800.900.182
Polizia di Stato: 113	Segnalazione guasti (acqua e gas): 800.982.982
Carabinieri: 112	Protezione civile: 800.319.319
Vigili del Fuoco: 115	Servizi Enel: 800.900.108/ 800.553.000
Guardia di Finanza: 117	CCISS Viaggiare informati: 1518
Soccorso Stradale: 116	
CONTENUTO DELLA CHIAMATA DI SOCCORSO	
<p>Comporre il numero telefonico (<u>Esempio: 115 - Vigili del Fuoco in caso di incendio</u>); alla risposta del centralino comunicare in maniera chiara questo messaggio:</p> <ul style="list-style-type: none"><li>• Sono (Nome, Cognome e qualifica);</li><li>• Telefono dal comune di Monte di Procida</li><li>• Illustrare il percorso per essere raggiunti <u>e fornire degli utili riferimenti</u> per consentire alle squadre di soccorso di giungere sul posto;</li><li>• Tipo di incidente (Descrizione sintetica della situazione: entità, numero di eventuali feriti, se l'evento coinvolge anche l'ambiente esterno, materiale che brucia, ecc...);</li><li>• Non interrompere la comunicazione fino a quando "Il ricevente" non avrà confermato il messaggio e/o ripetuto l'indirizzo del luogo dell'incidente.</li></ul>	



## “Comune di Monte di Procida (Na)”

Via Panoramica, 10

Data: **08/02/2023**

Edizione 01 – Revisione 01

**Pagina 18 di 26**

### **PROCEDURE DI EMERGENZA**

Si riportano di seguito le procedure per la gestione delle emergenze.

#### **a) PROCEDURA DI EMERGENZA – INCENDIO RILEVANTE**

Nel caso di evento tutto il personale deve :

1. Allertare gli addetti alla gestione dell'emergenza;
2. Su segnalazione degli addetti procedere all'evacuazione dei locali, cooperando per agevolare l'operato degli Addetti alla gestione dell'emergenza;
3. Provvedere all'evacuazione usando esclusivamente i percorsi stabiliti. In caso questi non siano praticabili, cercare un percorso alternativo. **Non utilizzare l'ascensore;**
4. raggiungere il “Punto di raccolta” ed attendere la verifica numerica dei presenti ed i soccorsi.

N.B.: la verifica viene effettuata dagli addetti alla gestione delle emergenze. L'esito delle ricognizioni effettuate viene comunicato al datore di lavoro, o ad un suo preposto, ed agli enti di soccorso.

5. Attenersi alle disposizioni impartite ed alle procedure attuate.

Nel caso di evento gli addetti alla gestione dell'emergenza devono :

- 1 Effettuare la telefonata di soccorso (Vigili del Fuoco) e trasmettere le informazioni necessarie per agevolare l'intervento;
- 2 Coordinare le operazioni di sgombero dai locali e controllare che nessuno rimanga bloccato lungo le vie di esodo;
- 3 Collaborare con i Vigili del fuoco al loro arrivo;
- 4 Nel “Punto di raccolta” effettuare la ricognizione dei presenti e comunicare l'esito agli enti di soccorso e al datore di lavoro;
- 5 Impartire disposizioni per una gestione in sicurezza dell'emergenza.

Gli addetti alla gestione dell'emergenza, ove necessario, possono delegare uno o più compiti agli altri lavoratori.



## “Comune di Monte di Procida (Na)”

Via Panoramica, 10

Data: **08/02/2023**

Edizione 01 – Revisione 01

**Pagina 19 di 26**

### **b) PROCEDURA DI EMERGENZA – INCENDIO CONTROLLABILE**

Nel caso di evento tutto il personale deve:

1. Allertare gli addetti alla gestione dell'emergenza;
- 2 spegnere le macchine e mettere in sicurezza la propria postazione di lavoro;
- 3 sospendere ogni attività ed attendere l'intervento degli addetti, rimanendo a loro disposizione in caso debbano delegare alcuni compiti. **Non utilizzare l'ascensore**

Nel caso di evento gli addetti alla gestione dell'emergenza devono:

- 1 Intervenire immediatamente con Estintori portatili (Si ricorda il procedimento di impiego: togliere la sicura, impugnare l'estintore ed effettuare subito un getto di prova, dirigere il getto alla base della fiamma evitando di colpirla dall'alto) o con altri mezzi antincendio disponibili (coperta antifiama, nspi);
- 2 Sgomberare, se possibile, la zona limitrofa al pericolo da materiali combustibili e/o infiammabili;
- 3 Se necessario effettuare la telefonata di soccorso ai Vigili del Fuoco e trasmettere le informazioni necessarie per agevolarne l'intervento;
- 4 Chiudere l'erogazione dell'Energia Elettrica, se del caso;
- 5 Collaborare con i Vigili del fuoco al loro arrivo;
- 6 Nel "Punto di raccolta" effettuare la ricognizione dei presenti e comunicare l'esito agli enti di soccorso e al datore di lavoro;
- 7 Impartire disposizioni per una gestione in sicurezza dell'emergenza.

Gli addetti alla gestione dell'emergenza, ove necessario, possono delegare uno o più compiti agli altri lavoratori.



## “Comune di Monte di Procida (Na)”

Via Panoramica, 10

Data: **08/02/2023**

Edizione 01 – Revisione 01

Pagina **20** di **26**

### **c) PROCEDURA DI EMERGENZA - CALAMITA' NATURALE TERREMOTO**

Nel caso di evento il personale deve:

#### All'interno dell'edificio

1. Non precipitarsi fuori dall'edificio;
2. Cercare riparo sotto le scrivanie, tavoli uffici, architravi delle porte o vicino ai muri portanti;
3. Allontanarsi dalle finestre, dalle porte vetrate, dagli armadi, dai vani scale;
4. Dopo il terremoto allertare la squadra interna per la gestione dell'emergenza;
5. Su segnalazione procedere all'evacuazione dei locali, cooperando al fine di agevolare l'operato degli Addetti alla gestione dell'emergenza;
6. Usciti dall'edificio raggiungere il “Punto di raccolta” esterno e attendere la verifica numerica dei presenti ed i soccorsi. **Non utilizzare l'ascensore** N.B.: la verifica dei presenti viene effettuata dagli addetti alla gestione delle emergenze. L'esito delle ricognizioni effettuate viene comunicato al datore di lavoro ed eventualmente agli enti di soccorso, se attivati;
7. Attenersi alle disposizioni ricevute ed alle procedure attuate.

#### All'esterno dell'edificio

1. Allontanarsi dagli edifici, dagli alberi e dalle linee elettriche;
2. Cercare un luogo dove non ci sia nulla sopra, se non è possibile cercare riparo sotto qualche cosa di sicuro (Esempio: una panchina);
3. Dopo il terremoto portare il primo soccorso agli eventuali feriti e a tutte le persone in pericolo;
4. Convergere in un “Luogo sicuro di raccolta” ed attendere i soccorsi;
5. Attenersi alle disposizioni ricevute ed alle procedure attuate.



## “Comune di Monte di Procida (Na)”

Via Panoramica, 10

Data: **08/02/2023**

Edizione 01 – Revisione 01

Pagina **21** di **26**

### **e) PROCEDURA DI EMERGENZA - PRONTO SOCCORSO**

In collaborazione con il medico competente sono state predisposte delle procedure operative per la gestione degli eventi più comuni che richiedono l'intervento da parte del personale addetto e che sono state oggetto di formazione e addestramento.

#### **Infortunio**

Nella generalità degli infortuni sul lavoro è possibile il verificarsi di un infortunio di 2 tipi:

- infortunio che consente il trasporto immediato dell'infortunato con mezzi propri o aziendali;
- infortunio che non consente il trasporto dell'infortunato

Rientrano nel primo caso gli infortuni che producono ferite, contusioni, ustioni e fratture e che comunque non interessano la colonna vertebrale. In tal caso la procedura prevede il trasporto immediato dell'infortunato al più vicino posto di Pronto Soccorso. Qualora l'infortunio produca la perdita di conoscenza dell'infortunato, si dovrà procedere ad una prima rianimazione.

Nel secondo caso, ovvero qualora ricorrano lesioni gravi, (che coinvolgono ad esempio la colonna vertebrale o che producano gravi fratture agli arti), poiché lo spostamento dell'infortunato potrebbe causare maggiori complicazioni, si richiederà tempestivamente l'intervento di una autoambulanza con personale qualificato.

Il personale addetto al primo soccorso deve:

- valutare con rapidità se l'infortunato respira ed è cosciente;
- non accalcarsi intorno all'infortunato;
- mantenere la calma e non operare con precipitazione;
- in presenza di un infortunato grave bisogna accertare nell'ordine: se il soggetto respira o perde sangue; se il soggetto è sotto shock e quindi a seconda dell'esigenza: aiutare la respirazione, arrestare l'emorragia e prevenire lo shock;
- richiedere telefonicamente un'autoambulanza al più vicino posto di Pronto Soccorso, specificando esattamente la località e le condizioni in cui si trova l'infortunato.



## “Comune di Monte di Procida (Na)”

Via Panoramica, 10

Data: **08/02/2023**

Edizione 01 – Revisione 01

Pagina **22** di **26**

### **F - PRESENZA DI DISABILI**

La possibile presenza di persone disabili può essere data da lavoratori, fornitori, visitatori o utenti. Inoltre, bisogna aggiungere coloro che, anche per periodi brevi, si trovano in uno stato di invalidità anche parziale (es. donne in stato di gravidanza, persone con arti fratturati, ecc.). Sarà cura delle persone che si trovano nelle condizioni appena citate di avvertire i colleghi Addetti Antincendio ed evacuazione per segnalare la propria situazione; tale segnalazione permette agli Addetti stessi di poter meglio intervenire e di poter meglio gestire la situazione di emergenza.

Gli elementi che possono determinare le criticità dipendono fondamentalmente dalle barriere architettoniche presenti nella struttura (scale, gradini, passaggi stretti, barriere percettive, ecc.) che limitano o annullano la possibilità di raggiungere un luogo sicuro in modo autonomo.

I criteri generali da seguire nell'evacuazione delle persone disabili sono i seguenti:

- attendere lo sfollamento delle altre persone;
- accompagnare, o far accompagnare, le persone con capacità motorie o sensoriali ridotte all'esterno dell'edificio;
- se non è possibile raggiungere l'esterno dell'edificio, provvedere al trasporto del disabile fino ad un luogo idoneo, possibilmente un locale dotato di finestra, in attesa dei soccorsi (infatti, se nell'edificio non sono presenti spazi calmi, né adeguata compartimentazione degli ambienti, nell'eventualità che le scale siano inaccessibili e impraticabili si dovrà trovare/individuare un luogo sufficientemente lontano dal focolaio d'incendio e dotato di finestra accessibile dall'esterno dove attendere l'arrivo dei soccorsi);
- segnalare alle squadre di soccorso interne e/o esterne l'avvenuta evacuazione del disabile o l'impossibilità di effettuarla.

Si ricorda che è importante impartire ordini chiari, precisi e con tono di voce deciso.

#### **SCELTA DELLE MISURE DA ADOTTARE**

La scelta delle misure da adottare è diversa a seconda della disabilità:

##### **1) Disabilità motoria:**

La movimentazione di un disabile motorio dipende fondamentalmente dal grado di collaborazione che questo può fornire. Pertanto:

- individuare in ogni persona tutte le possibilità di collaborazione;
- essere in grado di posizionare le mani in punti di presa specifici, per consentire il trasferimento della persona in modo sicuro;
- essere in grado di interpretare le necessità della persona da affiancare ed offrire la collaborazione necessaria.

##### **2) Disabilità sensoriali:**

###### **Disabilità uditiva**

Nell'assistenza a persone con questo tipo di disabilità il soccorritore dovrà porre attenzione nell'attuare i seguenti accorgimenti:

- per consentire al sordo una buona lettura labiale, la distanza ottimale nella conversazione non deve mai superare il metro e mezzo;
- il viso di chi parla deve essere illuminato in modo da permetterne la lettura labiale;



## “Comune di Monte di Procida (Na)”

Via Panoramica, 10

Data: **08/02/2023**

Edizione 01 – Revisione 01

**Pagina 23 di 26**

- nel parlare è necessario tenere ferma la testa e, possibilmente, il viso di chi parla deve essere al livello degli occhi della persona sorda;
- parlare distintamente, ma senza esagerare, avendo cura di non storpiare la pronuncia: la lettura labiale, infatti, si basa sulla pronuncia corretta;
- la velocità del discorso inoltre deve essere moderata: né troppo in fretta, né troppo adagio;
- usare possibilmente frasi corte, semplici ma complete, esposte con un tono normale di voce (non occorre gridare). Non serve parlare in modo infantile, mentre è necessario mettere in risalto la parola principale della frase usando espressioni del viso in relazione al tema del discorso;
- non tutti i suoni della lingua sono visibili sulle labbra: fare in modo che la persona sorda possa vedere tutto ciò che è visibile sulle labbra.

Se il sordo non riesce, nonostante gli sforzi, a recepire il messaggio si può scrivere la parola in stampatello su di un foglio o accompagnare le parole con gesti manuali.

### Disabilità visiva

Nel caso di presenza di persone ipovedenti o prive della vista l'addetto o la persona che collabora con gli Addetti Antincendio prenderà sottobraccio la persona interessata e la accompagnerà, avendo cura di non tirare e di non spingere la stessa e fornendo tutte le indicazioni su eventuali ostacoli o sul percorso che si sta effettuando. Nell'assistenza a persone con questo tipo di disabilità il soccorritore dovrà porre attenzione nell'attuare i seguenti accorgimenti:

- annunciare la propria presenza e parlare con voce ben distinta e comprensibile fin da quando si entra nell'ambiente in cui è presente la persona da aiutare;
- parlare naturalmente, senza gridare, e direttamente verso l'interlocutore, senza interporre una terza persona, descrivendo l'evento e la reale situazione di pericolo;
- descrivere in anticipo le azioni da intraprendere;
- lasciare che la persona afferri leggermente il braccio o la spalla per farsi guidare (può scegliere di camminare leggermente dietro per valutare la reazione del corpo agli ostacoli);
- lungo il percorso è necessario annunciare, ad alta voce, la presenza di scale, porte ed altre eventuali situazioni e/o ostacoli;
- nell'invitare un non vedente a sedersi, guidare prima la mano di quest'ultima affinché tocchi lo schienale del sedile;
- qualora si ponesse la necessità di guidare più persone con le stesse difficoltà, invitatele a tenersi per mano;
- una volta raggiunto l'esterno è necessario accertarsi che la persona aiutata non sia abbandonata a se stessa ma rimanga in compagnia di altri, fino alla fine dell'emergenza.

In caso di assistenza di un cieco con cane guida:

- non accarezzare od offrire cibo al cane senza il permesso del padrone;
- quando il cane porta la “guida” (imbracatura) vuol dire che sta svolgendo le sue mansioni; se non volete che il cane guidi il suo padrone, fate rimuovere la “guida”;
- accertarsi che il cane sia portato in salvo con il padrone;
- nel caso la persona da soccorrere chieda di badare al cane, questo va sempre tenuto al guinzaglio e non per la “guida”.



## “Comune di Monte di Procida (Na)”

Via Panoramica, 10

Data: **08/02/2023**

Edizione 01 – Revisione 01

**Pagina 24 di 26**

### **3) Disabilità cognitiva:**

Le persone con disabilità di apprendimento possono avere difficoltà nell'eseguire istruzioni piuttosto complesse e che coinvolgono più di una breve sequenza di semplici azioni. In una situazione di pericolo (incendio, fumo, pericolo di scoppio, etc.) un disabile cognitivo può esibire un atteggiamento di completa o parziale o nulla collaborazione con coloro che portano soccorso.

In tali evenienze il soccorritore deve mantenere la calma, parlare con voce rassicurante con il disabile e farsi aiutare da persone eventualmente presenti sul luogo e decidere rapidamente sul da farsi.

Nel fornire assistenza a persone con questo tipo di disabilità il soccorritore dovrà tener presente che:

- la persona può non essere completamente in grado di percepire il pericolo;
- molti di loro non posseggono l'abilità della letto-scrittura;
- la percezione visiva di istruzioni scritte o di pannelli può essere confusa;
- il loro senso di direzione potrebbe essere limitato, ragion per cui potrebbero avere bisogno di qualcuno che li accompagni durante il percorso. Pertanto, bisogna usare segnali semplici o simboli immediatamente comprensibili, ad esempio segnali grafici universali.







## “Comune di Monte di Procida (Na)”

Via Panoramica, 10

Data: 08/02/2023

Edizione 01 – Revisione 01

Pagina 25 di 26

### ALLEGATO I DUVRI - PROTOCOLLO INTERNO PER LA PREVENZIONE DEL CONTAGIO DA COVID-19

Nel caso in cui una persona non abbia manifestato sintomi di infezione respiratoria all'atto dell'ingresso (ad es. difficoltà a respirare o tosse), ma li sviluppi in un secondo momento, si dovrà procedere al suo isolamento ed a quello degli altri presenti nei locali in cui ha soggiornato. Successivamente i locali andranno fatti areare e sanificati, secondo anche eventuali indicazioni delle autorità sanitarie. Le aree individuate per l'isolamento temporaneo delle persone con sintomi di infezione saranno individuate da ciascun responsabile di sede o di settore.

Il personale che fornirà supporto alle persone con presenza di sintomi o alle autorità sanitarie che eventualmente interverranno dovrà indossare i seguenti DPI (facciale filtrante FFP2-3, occhiali con protezioni laterali, guanti monouso). Dopo aver proceduto all'isolamento delle persone si dovranno attivare le autorità sanitarie che forniranno indicazioni per la gestione del caso specifico. I numeri da contattare sono i seguenti:

- Numero di pubblica utilità: 1500 (risponde personale sanitario 24h/24h dalla sala operativa del Ministero della Salute);
- Numero verde regionale (Regione Campania): 800.90.96.99 da chiamare per informazioni generali e misure urgenti per il contenimento e la gestione del contagio;
- Numero unico di emergenza: 112 da chiamare in caso di vera e propria emergenza.

Nel caso in cui venga comunicata da un lavoratore o dall'ASL competente per territorio la positività all'infezione da COVID19, si procederà come segue:

- I locali in cui ha soggiornato la persona risultata positiva saranno fatti areare e sanificati da ditta esterna qualificata. In attesa dell'intervento nessuno potrà accedere alle suddette aree;
- Il nominativo delle persone che sono state a contatto con la persona risultata positiva sarà comunicato alla UOPC dell'ASL territorialmente competente per le azioni consequenziali;
- I responsabili ed i lavoratori dell'azienda collaboreranno con l'ASL per la ricostruzione dei contatti tra le persone positive ed altri lavoratori;
- Il rientro al lavoro avverrà secondo le disposizioni correnti.

MISURE DA APPLICARE

### MISURE IGIENICO-SANITARIE

- **Lavarsi spesso le mani** anche usufruendo delle soluzioni idroalcoliche per il lavaggio delle mani.
- **Evitare il contatto ravvicinato** con persone che soffrono di infezioni respiratorie acute anche fuori dal lavoro.
- **Evitare abbracci e strette di mano.**
- **Mantenimento, nei contatti sociali, di una distanza interpersonale di almeno un metro e, ove possibile, di due metri.**
- **Igiene respiratoria** (starnutire e/o tossire in un fazzoletto evitando il contatto delle mani con le secrezioni respiratorie).
- **Evitare l'uso promiscuo di bottiglie e bicchieri** sia all'interno sia al di fuori del luogo di lavoro.
- **Non toccarsi occhi, naso e bocca con le mani.**
- **Coprirsi la bocca e naso se si starnutisce o tossisce.**
- **Non prendere farmaci antivirali e antibiotici**, a meno che siano prescritti dal medico.
- **Pulire le superfici con disinfettanti a base di cloro o alcol.**
- **È fortemente raccomandato in tutti i contatti sociali, utilizzare protezioni delle vie respiratorie come misura aggiuntiva alle altre misure di protezione individuale igienico-sanitarie e, sul lavoro, è obbligatorio ogniqualvolta sia impossibile mantenere distanze interpersonali di 1 metro.**
- **In caso di insorgenza di sintomatologia da infezione respiratoria e febbre (maggiore di 37,5° C), è obbligatorio rimanere presso il proprio domicilio.**



**“Comune di Monte di Procida (Na)”**

Via Panoramica, 10

Data: **08/02/2023**

Edizione 01 – Revisione 01

Pagina 26 di 26

## **ALLEGATO II DUVRI – VERBALE CONGIUNTO DI SOPRALLUOGO E COORDINAMENTO**

Il responsabile del Comune per la gestione dell'appalto, e il referente dell'azienda, hanno visitato le aree in cui i lavoratori andranno ad operare, al fine di stabilire le misure preventive e protettive da porre in essere per mitigare i rischi connessi alla presenza contemporanea di lavoratori di più aziende.

Durante il sopralluogo i referenti delle imprese fornitrici sono stati edotti per quanto riguarda:

- Regole di buon comportamento da osservare;
- Dotazione DPI minima da fornire al personale;
- La gestione delle emergenze;
- Misure da attuare per ridurre i rischi derivanti da interferenze;
- Modalità di segnalazione di situazioni di pericolo ed emergenze;
- Presa visione e consegna del DUVRI.

I fornitori si impegnano a formare e informare i propri lavoratori sui rischi presenti all'interno del sito, nonché a vigilare sulla corretta ed effettiva attuazione, da parte dei lavoratori stessi, delle misure riportate nel DUVRI ricevuto in copia ed a quelle concordate in sede di coordinamento.

<b>DATA</b>	<b>NOMINATIVO</b>	<b>FIRMA</b>